

MARS 2026 - N° 555

Le Védranais



**LE COMITÉ ARMOR DE CUBA COOPÉRATION
FÊTE SES 15 ANS**



INFOS



HORAIRES

- **Mairie: 02 96 64 34 20**
Lundi-vendredi : 8h30-12h et 13h30-17h30.
Samedi (permanence): 9h-12h.
www.pledran.bzh
- **Service Urbanisme/Foncier** : ouvert le matin, uniquement sur rendez-vous l'après-midi
- **Horizon : 02 96 64 30 30**
Du lundi au vendredi : 9h-12h et 13h30-17h30
- **Médiathèque : 02 96 64 35 35**
Lundi : 15h-18h, mercredi : 10h-12h et 14h-18h, vendredi : 16h-19h, samedi : 10h-12h et 14h-17h.
 - **CCAS : 02 96 64 34 22**
Lundi, mercredi : 8h30-12h et 13h30-17h30, vendredi : 8h30-12h
Permanence de Christiane Le Moual : mercredi après-midi, sur rendez-vous.
La banque alimentaire : les semaines paires le mercredi de 11h à 12h.
- **CIAS Saint-Brieuc Armor Agglomération: Antenne Centre - 02 96 58 57 00**
13 avenue Pierre Mendès France
22950 TREGUEUX.
- **Police Municipale: 02 96 64 34 25**
Permanence tous les matins de 11h à 12h.

Changement provisoire dans votre Plédranais :

« La période pré-électorale ayant débuté, j'ai jugé préférable de ne pas faire d'éditorial dans les numéros du bulletin municipal qui sortiront d'ici les prochaines échéances électorales. Et d'un commun accord avec la minorité, nous avons décidé de suspendre également les expressions libres. Merci pour votre compréhension. »

Le Maire, Stéphane Briend

- >>> **infos mairie** p. 4
- >>> **infos agglo** p. 8
- >>> **culture** p. 10
- >>> **social** p. 10
- >>> **enfance-jeunesse** p. 11
- >>> **dossier : comité Armor de Cuba Coopération** p. 12
- >>> **vie associative** p. 14
- >>> **vie des écoliers** p. 21

LE PLÉDRANAIS : Diffusion 3350 exemplaires

Contact à la mairie pour le Plédranais :

Sophie Boitard, 02 96 64 34 29, mairie@pledran.bzh

Directeur de publication : Stéphane Briend

Membres de la Commission Communication :

Olivier Colliou, Annie Kerboull, Nicolas Billaud, Marie-Ange Bourseul, Michel Morin, Katie Prat, Jean-Marie Mounier, Christophe Tanchon (suppléant : Eric Chateau)

Maquette & Rédaction : Sophie Boitard et Rachel Le Balch (référentes mairies). Mairie de Plédran, service communication - 02 96 64 34 29

Réalisation et Impression :

Communicolor - Plédran - 02 96 42 24 85

Crédits photos :

Mairie de Plédran, Ehpad, associations, Armel Moreau

Régie publicitaire : Communicolor Plédran

Distribution : Mairie de Plédran - www.pledran.bzh

Tél. 02 96 64 34 20 • ISSN 1291-1852

ABONNEMENT pour les non Plédranais :

25 € pour 10 numéros - contactez la mairie.



mairie@pledran.bzh

Plédranais d'avril 2026
au plus tard le **mercredi 18 mars.**
Distribution à partir du 14 avril

Plédranais de mai 2026
au plus tard le **mercredi 22 avril.**
Distribution à partir du 19 mai

RAPPEL

Tout article remis en mairie **après la date indiquée** à chaque numéro du Plédranais **ne pourra être publié.**
Ceci afin de respecter les délais de fabrication et de distribution.

- **Taille photos : 300 ko minimum**
- Pas de photo d'internet, ni Facebook (trop petites, de mauvaise qualité)
- Des articles en fichier word ou texte





sur : www.pledran.bzh
et à la borne tactile

Conseil municipal du 3 mars 2026

FINANCES

■ DÉBAT D'ORIENTATION BUDGETAIRE

Obligatoire pour les communes de plus de 3 500 habitants, ce débat permet à l'assemblée délibérante d'être informée de l'évolution financière de la commune, d'apprécier les contraintes, de discuter des orientations budgétaires préfigurant les priorités qui seront traduites dans le budget primitif et de s'exprimer sur la stratégie financière de la commune.

Il ne donne pas lieu à un vote.

■ SUBVENTIONS AUX ASSOCIATIONS POUR L'ANNÉE 2026

Le conseil municipal ACCORDE les subventions proposées au titre de 2026, sous réserve d'obtention des dossiers complets (tableaux visibles sur le site).

Vote à l'unanimité des membres présents et représentés.

■ RAPPORT CHARGES TRANSFÉRÉES : VALIDATION DES RAPPORTS DE LA CLECT DU 01/10/2025

La Commission a calculé les charges transférées sur les sujets suivants : documents d'urbanisme communaux, services communs dans le cadre du schéma de mutualisation entre ville de St-Brieuc et St-Brieuc Armor Agglomération, gestion des milieux aquatiques et prévention des inondations (GEMAPI). Ces charges seront imputées sur les dotations d'attribution de compensation des communes concernées. Le Conseil municipal APPROUVE le rapport de la CLECT et les modulations des attributions de compensation.

Vote à l'unanimité des membres présents et représentés.

RESSOURCES HUMAINES

■ CRÉATION D'UN COMITÉ SOCIAL TERRITORIAL COMMUN ENTRE LA COMMUNE ET LE CCAS

Les élections professionnelles (représentants du personnel) se dérouleront en décembre 2026. Jusqu'alors, le Comité Social Territorial (CST) était commun pour les agents de la commune et ceux du CCAS. Le conseil municipal CRÉE un CST commun pour les agents de la commune et du CCAS, INFORME le Centre de Gestion et AUTORISE le Maire à prendre les mesures nécessaires à l'exécution de cette délibération.

Vote à l'unanimité des membres présents et représentés.

SERVICES TECHNIQUES

■ AVENANT N°2 À LA CONVENTION CONSTITUTIVE DU 7 AVRIL 2014 APPROUVÉ LE 19 DÉCEMBRE 2025 PAR LE COMITÉ SYNDICAL DU SDE22

Le comité syndical du SDE22 a validé un projet d'avenant à la convention de groupement d'achat d'énergie portant sur des modifications mineures (clause RGPD, définition d'un membre, application frais adhésion, suppression des références au logiciel SMAE). Le Conseil municipal ACCEPTE les termes de cet avenant et AUTORISE le Maire à signer ce dernier.

Vote à l'unanimité des membres présents et représentés.

■ GROUPEMENT DE COMMANDES POUR LA FOURNITURE ET/ OU LA POSE DE PANNEAUX DE SIGNALISATION VERTICALE

L'Agglomération poursuit ses actions de mutualisation pour rationaliser la dépense publique. Le Conseil municipal VALIDE l'adhésion de la commune au groupement de commandes sur la

fourniture et/ou la pose de panneaux de signalisation verticale (panneaux de police, temporaires, directionnels) dont l'agglomération assure le rôle de coordonnateur, AUTORISE le Maire à signer cette convention et AUTORISE le représentant du coordonnateur à signer l'accord cadre du groupement de commande ainsi que tous documents inhérents à ce dernier, y compris les avenants, pour le compte de la commune.

Vote à l'unanimité des membres présents et représentés.

TRAVAUX

■ ATTRIBUTION DU MARCHÉ DE MAÎTRISE D'ŒUVRE POUR LA RÉHABILITATION DU COMPLEXE SPORTIF

Suite à la commission d'appel d'offres du 17/02/26, le Conseil ATTRIBUE le marché de maîtrise d'œuvre pour la réhabilitation du complexe sportif au cabinet Stumm Architecture pour un montant forfaitaire de 222 060 € HT, PRÉCISE que la durée globale prévisionnelle d'exécution est estimée à 35 mois (+12 mois pour le parfait achèvement) et AUTORISE le mandataire, Baie d'Armor Aménagement, à signer l'acte d'engagement, les pièces du marché et tous documents s'y rapportant.

Vote à l'unanimité des membres présents et représentés.

A noter :
Conseil municipal d'installation :
samedi 21 mars à 11h



Urbanisme

février 2026



Déclarations préalables

- > RAULT Didier, 1 rue du Haut Chemin - Clôture et portail
- > JOURDAN Alexandra, 6 rue des Fougères - Clôture
- > RIVIERE Alain et Lucette, 13 rue des Bleuets - construction d'un carport
- > SARL VOSTONE, le Vau Ballier - changement portes et fenêtres
- > CHAUVEAU Philippe, 19 rue de la Belle Issue - Clôture
- > CORRE Erwan, 17 allée des Cormorans - Installation de panneaux photovoltaïques sur toiture

- > MENARD Aymeric, 18 rue du Pont Aubry, Changement menuiseries extérieures, clôture, suppression fenêtre, modification couleur véranda et réfection enduits muraux
- > REBOURS Alexis, 43 rue Charles de Gaulle - construction extension
- > MORIN David, 13 rue de la Ville Eon - changement et ajout vélux
- > ROUXEL Anthony, 13 rue Saint-Maurice - Clôture et pose portail et portillon
- > COLLIOU Roxane, 7 rue du Camp de Péran - Isolation thermique par l'extérieur

Les formalités en matière d'urbanisme



Le Certificat d'Urbanisme (CU) : procédure d'information, non obligatoire, à disposition des usagers souhaitant connaître les dispositions d'urbanisme applicables à un terrain. Il existe deux sortes de CU :

- Le **CUa** : certificat d'information qui permet de connaître le droit de l'urbanisme applicable à un terrain (cadre législatif, zonage...), les limitations administratives au droit de propriété (emplacements réservés, servitudes d'utilité publique...), ainsi que les taxes et participations d'urbanisme (taxe d'aménagement...).
- Le **CUb** : certificat opérationnel qui indique, outre les informations du CUa, si le terrain peut être utilisé pour la réalisation d'une opération projetée. Ainsi que l'état des équipements publics existants ou prévus (voirie, réseaux...).

La Déclaration Préalable (DP) : autorisation qui concerne des projets de construction, d'aménagement ou de travaux non soumis à permis en raison de leur dimension, nature ou localisation. Par exemple : travaux de modification d'aspect extérieur (création ou suppression d'ouverture, ravalement...), clôtures, constructions de faible importance (abri de jardin, extension...), changements de destination, divisions d'un terrain en vue de construire...

Le Permis de Construire (PC) : autorisation qui concerne des projets de construction, ou de travaux, de plus grande importance que ceux soumis à Déclaration Préalable. Sont essentiellement concernées les constructions nouvelles.

Le Permis d'Aménager (PA) : autorisation qui concerne des projets d'aménagement d'importance plus conséquente que ceux soumis à Déclaration Préalable.

Le Permis de Démolir (PD) : s'impose pour les bâtiments se situant dans le périmètre des monuments historiques. Lorsqu'un projet prévoit à la fois des démolitions totales ou partielles d'un bâtiment, des aménagements et des constructions, la demande de démolition peut être incluse dans le formulaire de demande de DP, PC et PA.

Etat Civil

Naissances

- POULAIN Arthur, 6/02/26, 6 rue des Fuchsias
- PERROT Ellie, 7/02/26, 5 rue de la Boulaie
- PIERANI Malo, 9/02/26, 1 allée des Albatros

Décès

- HOLLEY Jacques, 71 ans, le 30/01, 6 allée de Provence
- RÉMINIAC Jacqueline née LORENT, le 7/02, 96 ans, 10 rue Bel Orient
- MORIN Marie née CAMARD, 96 ans, le 17/02, 10 rue Bel Orient
- LE GULUCHE Gisèle née MOIGNET, 69 ans, le 20/02, 9 rue des Bleuets.



Toute personne (garçon ou fille) de nationalité française doit se faire recenser entre la date de ses 16 ans et la fin du 3^{ème} mois suivant. Cette démarche est **obligatoire**. Une attestation de recensement est délivrée lors de l'inscription. Cette pièce est nécessaire à la constitution des dossiers de candidature aux examens, aux concours et au permis de conduire.

Après avoir procédé au recensement, le jeune sera convoqué pour accomplir la journée défense et citoyenneté (JDC).

Se munir du livret de famille, d'une pièce d'identité de l'enfant et d'un justificatif de domicile.

Tout savoir sur le passeport biométrique et Carte Nationale d'Identité



Vous partez en vacances ? Vous passez un examen ? Vérifiez la validité de votre titre d'identité !

Demandes de rendez-vous à effectuer sur le site internet : www.synbird.com ou sur les sites des mairies équipées du dispositif de recueils de données (44 communes dans le département dont Hillion, Ploufragan, Ploeuc-L'Hermitage, Saint-Brieuc, Plérin, Quintin...).

Pour gagner du temps, vous pouvez effectuer une pré-demande en ligne sur le site de l'A.N.T.S avant votre rendez-vous (*aide possible auprès de la conseillère numérique au 06 08 05 33 77*) ou compléter un formulaire de demande CERFA à retirer en mairie.

- En cas de perte ou de vol de l'ancien titre : déclaration (déclaration de perte : établie sur place lors du renouvellement du titre / déclaration de vol : en gendarmerie).

MINEURS

Pièces supplémentaires

- Présence du mineur obligatoire**
- Livret de famille**
- Carte Nationale d'Identité du parent demandeur
- En cas de divorce ou séparation : jugement à fournir dans sa globalité ou en l'absence de jugement, une attestation signée par les 2 parents, fixant les modalités de garde du mineur.

MINEURS & MAJEURS

Pièces spécifiques

➔ PASSEPORT

- Timbre fiscal :
- Majeur : **86 €**
- Mineur de moins de 15 ans : **17 €**
- Mineur de plus de 15 ans : **42 €**

➔ CARTE NATIONALE D'IDENTITÉ

En cas de perte ou vol :
 • Timbre fiscal : **25 €**
(timbre fiscal électronique en ligne ou en bureau de tabac).

Depuis 2019, le timbre fiscal est fourni uniquement sous la forme électronique, il peut être acheté en ligne sur timbres.impot.gouv.fr ou dans un bureau de tabac.

Pour les majeurs hébergés : attestation d'hébergement + CNI de l'hébergeant + facture de domicile au nom de l'hébergeant (- 1 an). Si l'hébergé a plus de 25 ans, fournir un justificatif à son nom (bulletin de salaire, document CAF...).

DURÉE DE VALIDITÉ

Passeport :

10 ans pour les majeurs
5 ans pour les mineurs.

Carte nationale d'identité :

10 ans
 depuis juin 2021

Attention : les cartes nationales d'identité **délivrées entre 2004 et 2013** ont vu leur durée de validité prolongée de 5 ans **pour les personnes majeures**.

- Cependant, si vous devez voyager à l'étranger, la carte nationale d'identité pourra être renouvelée aux vues des difficultés rencontrées dans certains pays européens, mais uniquement sur présentation d'un justificatif de voyage et à condition que vous ne disposiez pas déjà d'un passeport.
- Si vous avez déménagé depuis l'établissement de la carte, vous pouvez également demander le renouvellement.

PIÈCES À FOURNIR

MINEURS et MAJEURS

Pièces communes

CNI et Passeport

- Photos d'identité** datant de moins de 6 mois (bouche fermée, pas de sourire, front, oreilles et cou dégagés, sans bijoux, sans lunettes...) - Ne pas découper la plaque de photos.
- 1 justificatif de domicile** datant de moins d'un an (EDF, eau, téléphone, avis d'imposition...).
- En cas de renouvellement :** passeport ou CNI périmé.
- Passeport ou carte d'identité valide ou périmé depuis moins de 5 ans ou copie intégrale de l'acte de naissance** (à demander à votre mairie de naissance) sauf en cas de naissance à l'étranger ou dans une ville dont l'Etat Civil est dématérialisé (site : <https://passeport.ants.gouv.fr/services/villes-adherentes-a-la-dematerialisation>).



Infos complémentaires sur le site :
<https://www.service-public.fr>



Services Techniques
Les Brèves

Les agents poursuivent les travaux d'entretien des bâtiments, de la voirie et des espaces verts.

■ Les agents des services techniques ont réalisé une campagne de coupe de branches au lamier sur les voiries communales.

■ Le service espaces verts a réalisé les travaux d'entretien des massifs (désherbage, taille, paillage) ainsi que de l'élagage d'arbres sur les différents secteurs de la commune.



Les travaux des entreprises

■ Les entreprises Eiffage Route et DLE interviennent pour le compte de Saint-Brieuc Armor Agglomération sur la rue de la Résistance afin de rénover le réseau d'eaux usées et à la Ville Guinvray pour le renouvellement du réseau d'eau potable.

■ Le calvaire du Rocher a été reconstruit par l'entreprise Moullec : il avait été fortement endommagé à la suite d'un accident de la circulation.

■ La ville a contractualisé avec l'entreprise adaptée Esatco qui intervient désormais sur tout le secteur des Coteaux pour l'entretien des espaces verts (tonte, désherbage, taille...).



<p>LUTTE CONTRE LES FRELONS ASIATIQUES</p> <h1>FRELONS ASIATIQUES</h1> <p>AGISSONS ENSEMBLE ET PARTICIPEZ À LA LUTTE COLLECTIVE !</p> <p>ATELIER - INFORMATIONS</p> <p>ORGANISÉ PAR L'ASSOCIATION ABEILLES BRETONNES 22 ET LA MAIRIE DE PLÉDRAN</p> <p>SIGNALER SA PRÉSENCE !</p>	<p>SAMEDI 28 MARS 2026</p> <p>De 9h à 12h - Médiathèque</p> <p>salle Bembridge Place du centre 22960 PLEDRAN</p> <p>Plédran</p>	<p>Programme :</p> <ul style="list-style-type: none"> • Atelier animé par René Wallior de l'association "Abeilles bretonnes 22" • Explications sur l'utilisation des pièges et distribution de produit attractif <p>Renseignements au 02 96 64 34 21</p>
---	---	---

Prévention des risques majeurs : Restons vigilants et préparés



Notre commune peut être concernée par plusieurs types de risques majeurs : risques naturels (inondation, tempête, feu de forêt, etc.) et les risques technologiques (transport de matières dangereuses, activités industrielles, etc.). De l'incident ponctuel à la catastrophe majeure, différents événements peuvent toucher la population et le territoire. Même si ces événements sont rares, leurs conséquences peuvent être importantes pour les personnes, les biens et l'environnement. Au cours des quarante dernières années, 7 événements d'une intensité exceptionnelle ont été recensés sur le territoire communal. Tous ont donné lieu à la reconnaissance de l'état de catastrophe naturelle.

Comment la commune agit-elle ?

La sensibilisation

Le Document d'Information Communal sur les Risques Majeurs (DICRIM) est un outil d'information des habitants sur les risques majeurs auxquels la commune est exposée. Il est élaboré par le maire à partir des informations et des documents qui lui ont été transmis par le préfet en application de la réglementation. Le DICRIM est consultable en mairie et sur le site internet de la commune.

L'anticipation

La commune est dotée d'un Plan Communal de Sauvegarde (PCS). Il s'agit d'un outil opérationnel qui permet d'organiser la gestion de crise à l'échelle communale. Il définit les actions à mettre en œuvre pour assurer la protection et la sauvegarde de la population en cas d'événement majeur.

Les bons réflexes :

Des dispositifs d'alerte permettent d'informer rapidement les habitants si la situation l'exige. En cas d'alerte :

- Informez-vous par les canaux officiels (site internet, réseaux sociaux, radio).
- Respectez les consignes données par les autorités.
- Évitez de vous déplacer inutilement.
- Ne vous mettez pas en danger (route inondée, zone interdite...).

La prévention est l'affaire de tous. Ensemble, renforçons la sécurité de notre commune.

Pour toute information complémentaire, contactez la mairie ou consultez le DICRIM

Vente de composteurs à Plédran

Samedi 28 mars de 9h à 12h
salle Horizon

Dans le cadre de l'évènement « Tous au compost » du 28 mars au 12 avril, Saint-Brieuc Armor Agglomération encourage les usagers disposant d'un jardin à composter leurs biodéchets (épluchures, sachets de thé, marc de café, restes de repas...) et propose la vente de composteurs à tarif réduit.

Compostage : opération spéciale à Plédran [accès libre]

Et si vous réduisiez vos déchets tout en nourrissant naturellement votre jardin ? Le compostage est une solution simple, efficace et accessible à tous. Pour vous accompagner dans cette démarche, l'Agglomération organise une **opération spéciale de vente de composteurs à Plédran, le samedi 28 mars, de 9h à 12h, devant la salle Horizon.** Grâce à la **prise en charge de près de 60 % du prix par l'Agglomération**, vous pourrez repartir avec un kit complet à tarif préférentiel. Des animateurs seront présents pour répondre à vos questions et vous donner des conseils pratiques. C'est l'occasion idéale pour franchir le pas et adopter ce geste écologique et naturel.

En complément de cet atelier, les ambassadeurs prévention et tri des déchets, également maîtres composteurs, sont régulièrement présents lors d'évènements tels que les foires et autres bourses aux plantes pour venir à la rencontre des usagers. Échangez avec eux et informez-vous sur les bonnes pratiques en matière de gestion des déchets verts (tontes, tailles de haies, feuilles...) et de compostage des déchets fermentescibles !

Compostage, réutilisation des déchets verts au jardin : des pratiques simples, écologiques et économiques

Saviez-vous que jusqu'à 40 % du contenu de nos poubelles marron peuvent être valorisés grâce au compostage ? Un simple geste qui permet de réduire les déchets incinérés, tout en produisant un amendement naturel et gratuit pour vos plantes. En adoptant ce geste, chaque foyer contribue à la préservation des ressources naturelles et à la réduction du volume de déchets collectés et incinérés. Pour les usagers




ne disposant pas de jardin, l'agglomération déploie également des solutions de compostage partagé. Si vous êtes intéressés pour participer à un projet de mise en place de composteurs collectifs, merci de contacter le 02 96 77 62 65.

Pourquoi réutiliser ses déchets verts ?

Près de 25 000 tonnes de déchets végétaux sont déposées chaque année dans les déchèteries gérées par l'Agglo. Pourtant des techniques simples permettent de récupérer ses déchets au jardin et éviter les allers-retours en déchèterie : broyage des tailles de haies et d'arbustes (avec une tondeuse ou avec un broyeur), mulching (pratique qui consiste à laisser l'herbe coupée sur la pelouse), paillage avec les tontes sèches, feuilles mortes ou broyat de branchage, fabrication de tuteurs à partir de branchages, utilisation en bois de chauffage, ...

Des gestes simples et écologiques pour préserver notre environnement, éviter l'utilisation de produits dangereux, réaliser des économies et gagner du temps au jardin.

Rejoignez-nous à Plédran le 28 mars et devenez acteur de la réduction des déchets au quotidien.



Que contient notre poubelle d'ordures ménagères ?

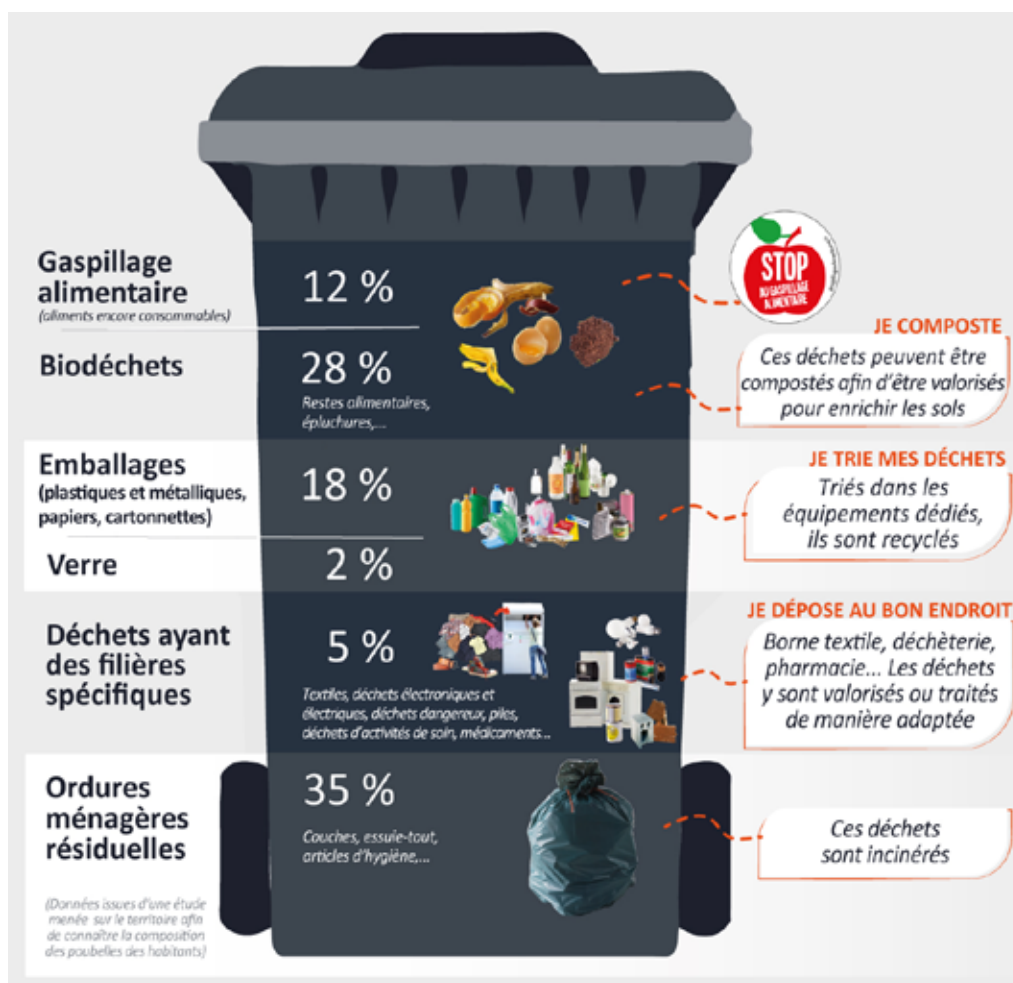
40 % de notre bac marron est composé de biodéchets

Près de 40 % de notre poubelle d'ordures ménagères sont composés de déchets fermentescibles (biodéchets).

En d'autres termes, 40 % des déchets qui finissent incinérés pourraient être valorisés grâce au compostage.

Naturellement riche en éléments nutritifs, le compost peut être utilisé pour enrichir les sols.

À noter : Que vous possédiez ou non un jardin, des solutions existent pour composter : Consultez toutes les informations utiles sur notre site internet.



629 kg de déchets par an, par habitant

Poursuivons nos efforts en matière de réduction des déchets d'autant que la réglementation se renforce et fixe des objectifs ambitieux.

La loi anti-gaspillage pour une économie circulaire (AGEC) impose notamment une diminution de 15 % des déchets ménagers et assimilés entre 2010 et 2030 (soit -80 kg par habitant et par an).

L'agglomération visite l'exploitation agricole de Corentin Morin

Corentin Morin, jeune exploitant installé dans une ferme au Vau Morin depuis près d'un an, a reçu la visite des représentants de l'agglomération jeudi 29 janvier.

L'objet de cette rencontre était de visiter l'exploitation tournée vers les vaches laitières, comprendre le projet et confirmer la viabilité de l'exploitation afin d'étudier la possibilité d'octroi d'une aide financière.

La ferme est composée de 75 hectares de pâturage, blé et maïs et de 60 vaches laitières. Elle comptabilise une cinquantaine de vêlages dans l'année. Corentin exploite la ferme seul, il travaille majoritairement avec du matériel agricole de la CUMA d'Yffiniac et est aidé par ses parents et son frère.



Les membres de la commission agriculture de Saint-Brieuc Armor Agglomération en présence de Corentin Morin lors de la visite

Danse à l'Ehpad Bel orient

Les résidents de l'EHPAD Bel Orient ont profité de la représentation de danses bretonnes du groupe de Saint-Hervé à Ploufragan, accompagné des chanteuses de Ouip en Ouap. Ambiance chaleureuse et vivifiante.



MERCREDI 18 MARS À 17 h

« QU'EST-CE ? »

Cie Casus Delire - Festival "Rire en botté".

TARIFS : de 6 à 12 €

Facétie gestuelle, burlesque et musicale. : un spectacle qui va joliment réveiller notre imaginaire.

Direction artistique et interprétation : Johann Sauvage / création musicale et interprétation : Wenceslas Hervieux / mise en rue : Gilles Debenat et Gildas "Chtou" Puget / Crédit photo : Laëtitia Rouxel



MERCREDI 24 MARS À 18 h

« DÉFILE » Compagnie Gazibul

A partir de 5 ans / Tarifs : 9 € / 6 € pour les moins de 10 ans

Une femme attend. A ses pieds, une valise. Qu'attend-elle ? La vie nous invite à attendre : attendre de grandir, attendre le début du spectacle, un enfant, son retour, la mort... Perdue dans ses pensées, Isabelle attrape avec légèreté le fil de la vie et le déroule au rythme de ses souvenirs.

Ce spectacle de théâtre, qui met si bien le corps en jeu, narre une vie en poésie et explore les méandres de l'existence, ses mystères et ses jolies folies.

Sandra Enel : mise en scène et jeu / Benjamin Combié : régie / Sylvie Le Quéré : accompagnement mise en scène / Philippe Saumont : manipulation / Erwann Philippe, Joanne Gérard, Virgile Baron : scénographie / Glenn Besnard : musique et montage sonore / Cécile Pelletier : costumes / Vincent Paulic : crédit photos



02 96 64 30 30

f PROGRAMMATION COMPLÈTE SUR : www.horizonpledran.com

VENDREDI 3 AVRIL À 20 h 30

église de Plédran

SONG OF FREEDOM - GOSPEL

Tarifs C : de 6 à 21 €

La chorale Gospel se produit pour de nombreux concerts et festivals sur tout le grand Ouest et assure la 1^{ère} partie du chœur "Gospel pour 100 voix". Elle est dirigée par Sonya Pinçon, chanteuse soliste, et composée de 20 chanteurs/ses de Gospel de très haut niveau autant vocal qu'expressif. Le répertoire est basé sur les plus beaux Negro Spirituals authentiques, jusqu'aux Gospel Songs modernes dynamiques.



Chef de Chœur et chanteuse : Sonya Pinçon / Pianiste : Edouard Leys / Crédit photos : Guillaume Ayer / Association New Sound

Le comité départemental handisport en stage à Plédran

Pendant les vacances de février, les enfants des accueils de loisirs ont bénéficié d'un partenariat avec le comité départemental handisport pour tester des activités.

Le comité handisport des Côtes d'Armor a occupé la salle omnisport pour deux jours de stage sur la découverte du handisport multisport à destination des 6-14 ans en situation de handicap mais aussi en direction des valides.

Les jeunes Plédranais inscrits aux accueils de loisirs et volontaires pour participer aux activités proposées ont donc profité d'un stage de basket-fauteuil le jeudi 19 février. La journée du vendredi 20 était consacrée au multisports : biathlon, challenge et mini-olympiades.



Pour Adrien Billon, agent de développement au sein du comité handisport : « C'est une façon de découvrir le handisport, de se tester et de partager une pratique dans la bonne humeur. Il s'agit d'un stage à la fois inclusif et sportif ».



Mission argent de poche

La « mission argent de poche » est un dispositif qui offre la possibilité aux jeunes âgés de 16 à 17 ans d'effectuer de petits chantiers en contrepartie d'une indemnisation.



La ville de Plédran, soutenue par la CAF, met en place ce dispositif depuis 5 ans pendant les petites vacances scolaires. Ce dispositif vise à valoriser l'engagement des jeunes et leur participation à la vie de la commune. Cela leur permet également de prendre des initiatives, de favoriser les liens intergénérationnels et de se confronter pour la première fois à la réalité du monde du travail. Lors des dernières vacances, la ville et le CCAS ont accueilli 20 jeunes pour 27 missions telles que : animation à l'EHPAD, participation à un atelier numérique, découverte de l'entretien des locaux, archivage...

Chaque mission dure une demi-journée (3h30 dont 30 minutes de pause). L'indemnisation de la Ville est fixée à 15 € par mission et l'encadrement des jeunes est assuré par les agents des collectivités.

Informations auprès de la Structure Infos Jeunes au 07 56 42 33 40.

"APPEL À PROJETS JEUNES"

ACCOMPAGNEMENT DE PROJET

SOLIDAIRE ENVIRONNEMENTAL HUMANITAIRE

SPORTIF CULTUREL

AIDE FINANCIÈRE

À DESTINATION DES 16/25 ANS

DÉPÔT JUSQU'AU 27 MARS 2026

RETRAIT ET DÉPÔT DES DOSSIERS À L'ESPACE JEUNES

Plédran

4 RUE DES ÉCOLES
22440 PLÉDRAN
07 56 42 33 40
ADRIEN.BEAUREPAIRE@PLEDRAN.BZH
ADRIEN.PONJILPLEDRA
ADRIEN.PONJILPLEDRA

EXPLOREZ ij LES POSSIBLES



UNE EFFICACE COOPÉRATION BRETONNE AVEC CUBA



Depuis fin 2010, à Plédran le comité Armor de Cuba Coopération France, pilote les projets de coopération décentralisée avec Cuba. Association pluraliste, ses actions humanitaires, socio-économiques et culturelles respectent la souveraineté et l'indépendance de Cuba. Il condamne et agit contre l'inhumain « blocus des USA » et œuvre pour rétablir la vérité sur Cuba.

L'environnement :

C'est le 1^{er} projet porté avec Saint-Brieuc Armor Agglomération sur le traitement des déchets. La coopération débute en 2011 avec la ville de Cienfuegos, « La Perle du Sud », seule ville d'Amérique Latine fondée par des Français.

Le projet d'hygiène publique, socio-économique et de développement durable pluriannuel, comporte une assistance technique et matérielle. Sont déjà réalisés la fourniture d'une benne à ordures, d'un broyeur à végétaux, des outils de propreté et de collecte ainsi que l'accueil d'un stagiaire. Un deuxième camion benne et l'aide au traitement des eaux sont en préparation.

Le conseil d'agglomération a renouvelé pour 3 ans la convention cadre avec le comité.

La santé :

Cuba se distingue par son système sanitaire et de solidarité internationale de hautes performances reconnues universellement.

Cependant, le pays sous embargo très aggravé, manque cruellement de matériel médical. Avec ses partenaires, le comité fournit à la province de Cienfuegos des équipements sanitaires et des médicaments collectés dans des pharmacies solidaires. Enfin, le comité agit avec les collectivités territoriales, pour accueillir dans nos déserts médicaux des médecins cubains.



Agriculture :

Nous coopérons avec la Coopérative agricole d'Abréus dans la province de Cienfuegos. Composée de 187 membres et répartie sur 1 481 ha, elle produit de la canne à sucre, des plantes vivrières, mais aussi de l'élevage et du charbon de bois. L'objectif du projet est de doubler les productions de lait et de viande pour contribuer à l'autonomie et la sécurité alimentaire locale.

La Coopérative accueille 20 enfants dans sa crèche, 15 élèves dans son école primaire et 30 anciens dans sa maison des grands-parents. Elle possède également un dispensaire et une mini- entreprise agricole.

Depuis le début de la coopération, le Comité a fourni des pots de traites, un tank à lait, 4 000 m de clôture, un moteur de camion ainsi que du matériel pour le dispensaire. Le prochain conteneur emportera un petit camion frigorifique et d'autres équipements.

La logistique :

Plus de quinze conteneurs maritimes ont été nécessaires pour acheminer ces donations solidaires au prix actuel de 7 500 € chacun. Pour absorber cette lourde dépense nous organisons à Plédran la soirée cubaine et sommes présents dans diverses manifestations.



Le comité, c'est plus de 130 adhérents, 8 partenaires, de nombreuses heures de travail bénévole qui représentent des centaines de milliers d'euros pour réaliser les 5 projets en cours.

L'action du comité Bretagne est reconnue et aimée à Cienfuegos, La Havane ou Santiago de Cuba.

Contact : Comité Armor Cuba
Coopération France
siège social : Mairie de Plédran
BP5 22960 Plédran - 06 43 30 33 79
cubacoop.armor@yahoo.com





Pôle Enfance et Famille

6, rue des Écoles - 22960 PLÉDRAN - 02 96 42 24 70
mosaik22@orange.fr - www.mosaikpledran.fr

Horaires d'ouverture :

- Lundi au jeudi : de 8h30 à 12h30 et de 13h30 à 16h30.
- Vendredi : de 8h30 à 12h30.

Adhésion annuelle : 7 € par foyer.



Programmation à venir

Inscriptions à Mosaïk, par téléphone ou par mail.

- >>> **Mercredi 25 mars à 12h30 : Repas partagé**
concocté par la brigade de l'atelier cuisine
Tarif : 7 €/adulte et 4 €/enfant.
- >>> **Mercredi 1^{er} avril de 10h à 11h : Pâte à sel**
Atelier parent / enfant à destination des tout-petits (1-3 ans)
- Gratuit (suite de l'atelier pour peindre les créations
mercredi 8 avril).

Jardins familiaux

Renouvellement des contrats de location

Envie de jardiner, de partager et d'échanger en toute convivialité ? N'hésitez pas à venir vous renseigner auprès de Mosaïk. Les jardins familiaux sont situés rue de la Fontaine Cadio aux Coteaux.



Au total, 22 parcelles sont proposées à la location à l'année pour 27,60 €.

AGENDA

Mars

- > mardi 24 : spectacle « DéFILE » (séances scolaires et tout public)
- > vendredi 27 : apéro concert rougail saucisse - AMP
- > samedi 28 :
 - Vente de composteurs et atelier compostage à Horizon - SBAA
 - Ateliers sur les pièges pour frelons asiatiques
 - Nettoyage des bords de route - Ma petite forêt
 - Tournoi Gabaky + soirée DJ set - Cultura Beat Unit
 - Retour vers le verger - Locaux Loco's

- > dimanche 29 : concert de chants de marins - CSP Cyclo
- > mardi 31 : mini Dancing à Coquille

Avril

- > vendredi 3 : gospel "Song Of Freedom"
- > samedi 4 : spectacle école St-Maurice - APEL OGE
- > dimanche 5 : chasse aux œufs - Comité des fêtes
- > du 13 au 15 : stage dessin, peinture, modelage - AAPP
- > samedi 11 : Plédran sort le grand jeu



Amitié Loisirs

Nos centenaires se portent bien et ont bravé le mauvais temps pour participer à la fête que nous leur avons préparée salle des Coteaux. Avec leurs familles respectives et une centaine de personnes du club, nous avons passé un agréable après-midi.

Merci à Simone et Arthur de nous avoir permis de fêter cet événement. Nous avons la chance d'avoir deux centenaires comme doyens au club, ce qui est rare. Toute l'équipe et le bureau du club Amitié Loisirs vous dit encore merci.

Assemblée générale 2026

110 personnes ont assisté à l'assemblée générale 2026, le temps de retracer les événements de l'année 2025. Les nombreuses activités : cartes, boules, bals, goûters et repas seront reconduits en 2026. Le rapport financier est équilibré et nous promet un avenir serein. C'était aussi l'occasion de déguster la galette des rois.

Merci à monsieur le Maire pour sa présence, à notre animateur Claude, à l'équipe d'Horizon, à l'équipe d'accueil de la Mairie, aux services techniques et à Rachel, notre informaticienne, pour tous les services que vous nous rendez toute l'année.





Manger sain, une nécessité

Qui ne voudrait trouver dans son assiette, et encore plus dans celle de ses enfants, des aliments sains, qui n'ont pas fait le tour du monde avant d'y arriver ?

Depuis la création de l'association, les Locaux Loco's ont mis en avant, entre autres buts, la nécessité de travailler sur les circuits courts et le local. C'est dans l'ADN de l'association. Le 27 janvier dernier, l'association a travaillé sur un nouveau projet : l'installation sur la commune d'un(e) maraîcher(e) en agriculture biologique afin d'offrir des produits locaux de qualité aux Plédranais, et plus particulièrement aux jeunes Plédranais, en fournissant par exemple l'Unité de Production Culinare ou en étant présent sur le petit marché du samedi matin.

Le groupe a répertorié les atouts, comme l'émergence d'un projet analogue sur la commune il y a quelques années, qui n'avait pas abouti alors ; l'exemple d'une installation récente d'un maraîcher aux Villages à Saint-Brieuc ; le contexte favorable (transition alimentaire vers une alimentation plus saine, plus vertueuse...). Des obstacles et des difficultés sont d'ores et déjà identifiés. Mais la motivation est là et l'association est prête à accueillir les bonnes volontés qui souhaiteraient la rejoindre autour de cette initiative prometteuse pour la commune.



Le groupe de réflexion « maraîchage » à la fin de son travail

En attendant que ce projet émerge, nous avons animé un atelier « Lactofermentation » le 6 février, dans les locaux de Mosaïk. Chacun a pu expérimenter et démarrer une fabrication de légumes lactofermentés en échangeant autour du bon goût, de l'acidification, des probiotiques, ...

Qui a dit que nous ne saurions manger sain, local et savoureux à Plédran ?



Et comme à chaque fois, Robert a cherché à donner une 2^{ème} vie à l'électroménager en souffrance. Ainsi, un gaufrier a trouvé une seconde jeunesse.


Réemploi, filières courtes, lien social, innovations... Les Locaux Loco's creusent leur sillon.

Enfin, pour célébrer l'arrivée du printemps, nous vous proposons un « Retour vers le verger » le samedi 28 mars.



N'hésitez pas à nous contacter :

locauxlocos@emailasso.net

Suivez notre activité sur  Locaux Loco's

Opération de nettoyage des bords de route

L'association « ma petite forêt » entre dans sa 3^{ème} année d'existence.

L'équipe de bénévoles vous propose sa 1^{ère} action citoyenne de nettoyage des bords de route de l'année : **samedi 28 mars**, rendez-vous à 10h sur le parking de la salle Horizon. Ce sera le week-end du changement d'heure, profitons-en pour nettoyer les routes pendant 1h30 ! On terminera la matinée par un verre de l'amitié.

Lors des différentes opérations de l'année 2025, nous avons ramassé, en volume, l'équivalent de plus de 3 000 litres de déchets et plus de 2 000 mégots. Essayons d'en faire encore plus pour préserver l'environnement à Plédran.

Amenez votre bonne humeur, vos bottes, vos gants et votre gilet fluorescent !

Contact : ma.petite.foret.pledranaise@gmail.com



Ovigbe : retour sur la soirée cabaret



C'est une somptueuse soirée de Saint-Valentin que les 3 artistes Lady Sgust, Mystik et Clamidiah ont offert au public venu en nombre à la salle des Coteaux le 14 février.

Après avoir accueilli les convives dans la bonne humeur, les 3 dragqueens ont présenté leur spectacle cabaret en reprenant les chansons de Charles Aznavour, Serge Lama, Starmania, Dalida, mais aussi "la Petite Sirène" et des chansons humoristiques. Costumes pailletés, maquillages éclatants, voix magnifiques et interactions espiègles avec le public... quel show !

Entre les 4 scènes de ce généreux spectacle, dont une partie piano voix (avec Elsa Gerber au piano), un repas de fête a été servi aux 140 spectateurs par la brigade de cuisine, (bénévoles d'Ovigbé) aux fourneaux depuis 2 jours, pour préparer un festin aux couleurs de l'amour. Les bénéfices de la soirée serviront intégralement à la construction d'une maternité dans une zone marécageuse du Bénin. Un remerciement particulier aux bénévoles d'Ovigbé, aux 3 artistes angevines, Elsa, Lohana au son et Ronan à la lumière.

On vous donne rendez-vous l'année prochaine pour un nouveau spectacle de fête.

Contact : 06 50 66 90 34



Téléthon 2025 : le PAS remet un chèque de 8 577,77 € à l'AFM



Judi 12 février, à la maison des Associations, Patricia Quintin, présidente de Plédran Association Solidarité (PAS), a remis un chèque de 8 577,77 € à Delphine Harzo, équièpière départementale de l'Association Française contre les Myopathies 22 (AFM).

La présidente et Gérard Rault, référent Téléthon à PAS, ont remercié les associations locales ayant participé aux différentes manifestations organisées les 29 et 30 novembre 2025, mais aussi la municipalité pour la mise à disposition du site Horizon.

« En 2024, en parallèle de ces deux journées, les Plédranais ont reversé plus de 4 000 € par le biais du 36 37. Gageons que cette année, il en sera de même », a souligné Delphine Harzo. Qui a précisé que les actions du PAS sont importantes pour la recherche médicale et le soutien aux familles.



Comité des fêtes

Chasse aux œufs
Bois de Plédran
Dimanche 5 avril



Le comité des fêtes vous donne rendez-vous et vous attend nombreux pour le top départ de la traditionnelle chasse aux œufs, à 14h30 sur le parking du bois. Vente de cartes chez les commerçants partenaires à partir de début avril et sur place le dimanche 5 avril à partir de 13h30.

Buvette et restauration rapide.

5 000 € de lots à gagner, dont l'œuf du comité des fêtes d'une valeur de 1 000 €.

A vos agendas donc... pour ce rendez-vous pascal toujours très attendu dans la région briochine.



Stages aux Arts Plastiques de Plédran



L'association des "Arts Plastiques de Plédran" organise différents stages

Pour les 6 à 11 ans :

Du lundi 13 au mercredi 15 avril de 14h à 16h30 : dessin, peinture, modelage et volume (un ou plusieurs projets sur les 3 jours).

Pour les ados et adultes :

Samedi 21 mars de 14h à 16h30 : Stage Eco vannerie (tressage de papier recyclé, réalisation d'objets)

Samedi 30 mai de 14h à 17h30 : Stage Linogravure (graver un support en lino pour créer des motifs reproduits sur papier)

Tarif : 35 € + 10 € de cotisation annuelle / matériel fourni

Renseignement et inscription : 06 33 63 99 13
ou aapp.association@gmail.com

Musique et restauration, l'Association Musicale de Plédran organise un double événement le vendredi 27 mars



Pour débiter cette soirée, dès 18h30, les élèves de l'AMP interpréteront des œuvres modernes pour piano, violon, guitare et chant, en solo, duo ou en formation. Les plus jeunes, des ateliers d'éveil musical et du groupe créatif, montreront également l'étendue de leurs travaux.

Afin de renforcer la convivialité de ce moment, et à l'heure de l'apéritif, les professeurs de musique de l'AMP eux-mêmes joueront des morceaux de musique empruntés à différents univers musicaux.

L'AMP profite de cette soirée pour proposer ce qui est à présent son traditionnel Rougail - saucisse, élaboré par les Saveurs de Plédran (formule uniquement à emporter). Cette opération participe au soutien que nous pouvons apporter à la pratique de la musique dans la commune.

Les parts rougail-saucisse + tarte aux pommes sont à commander à l'avance au prix de 12 € avant le vendredi 20 mars (tarif enfant : 7 €).

Bons de commande disponibles auprès de l'AMP, des professeurs (complexe Horizon), sur la page Facebook de l'association ou dans certains commerces (Saveurs de Plédran, PMU,

Carrefour Market, Boulangerie Jumeaux) et à déposer dans la boîte à lettre de l'AMP (Mairie de Plédran) ou auprès des professeurs de musique (site Horizon).

Les commandes seront à retirer à Horizon lors de cette soirée du 27 mars à partir de 19h.



Pour tout renseignement (et pour les retardataires) :
Association Musicale de Plédran
06 87 22 71 94
associationmusicale.pledran@orange.fr



Tennis club de Plédran

Une équipe de bénévoles dynamique, un club en plein essor

En Bretagne, pour les tennismen et tennismen, la nouvelle année est marquée par la 2^{ème} partie du championnat départemental par équipe.

Au CS Tennis Plédran, deux équipes femmes et quatre équipes hommes ont repris le chemin des courts depuis le 11 janvier. Les compétiteurs hommes et femmes jouent un dimanche sur deux en alternance. « Ce championnat départemental se clôturera au mois de mars, deux de nos équipes hommes sont encore en lice pour la montée ainsi que notre équipe première femmes » se réjouissent Magalie Paranthoën et Jean-Michel Josse, les co-présidents. Quoi qu'il arrive, le CSP est avant tout un club familial où sport rime avec « convivialité, solidarité et soutien » entre les membres, que l'on soit compétiteurs ou que l'on pratique le tennis en loisir ou dans les cours « tennis santé ». C'est la passion de la balle jaune qui rassemblent les licenciés, au nombre de 120 pour la saison 2025-2026.



3 des joueurs de l'équipe 1 ont posé avec 2 joueurs de l'équipe adverse (Plouër-sur-Rance) lors des rencontres du 8/02

Tournoi hivernal

Durant les vacances de février, le club organisait son tournoi hivernal du 14 février au 1^{er} mars.

Les finales se sont jouées à Plédran le dimanche 1^{er} mars, même jour que les finales de la 34^{ème} édition de l'Open Saint-Brieuc Armor Agglomération.

Le club propose plusieurs tournois dans l'année ainsi que des portes ouvertes et diverses animations pour les adhérents et les écoles, mais aussi pour les non-adhérents qui souhaiteraient découvrir ce sport. Les entraînements sont encadrés par Dominique Colson, diplômé d'Etat et juge-arbitre de tournoi niveau 2 (JAT2).



Lors du Tournoi Multi-Chances (TMC) dames en 2025 avec la victoire de Louise Guimard Durand (3^{ème} en partant de la gauche)

Contact : Dominique Colson par sms au 06 07 40 45 25
ou mail : colson.dominique@hotmail.fr

PLÉDRAN / DIM. 26 AVRIL 2026

Belles et Bielles d'Armor
PRÉSENTE

La journée nationale des véhicules d'époque

De 11h à 16h
EXPOSITION
DE VÉHICULES DE COLLECTION
Château de Craffault
ENTRÉE GRATUITE
Inscription exposants 10 €

De 16h à 18h 30
CONCERT
VICTOR & THE MILKSHAKERS
Salle Horizon
Entrée 10 €

ROCK'N'ROLL ★ ROCKABILLY ★ COUNTRY ★ GOSPEL ★ BLUES...

BILLETTERIE :
Cave Afterwork - ZAC de Challengé - PLÉDRAN
Belles et Bielles d'Armor - PLÉRIN

SUR PLACE :
Boissons - Glacier - Restauration

CONTACTS :
06 59 15 70 50 / 06 70 17 45 90

Entrée 10 €
moins de 12 ans 5 €

concert de chants de marins
La Danaë
Dimanche 29 mars
15 h
Salle Horizon
Plédran

Places en vente à la
boulangerie Jumeaux
(espèces ou chèques
uniquement)

10 €

Organisation : Cyclo Sport Plédranais

Réservation : Guy Guillot 06 61 81 75 05
Luc Hubert 06 47 04 42 89 Roland Guillet 06 77 47 31 75

Le CS Plédran, un club tourné vers l'avenir et le partage



Un moment privilégié avec nos sponsors

En ce début d'année, le club a réuni ses sponsors à l'occasion d'un pot convivial pour adresser ses meilleurs vœux, mais surtout pour les remercier chaleureusement pour leur engagement et leur fidélité.

Ce moment d'échange a permis de rappeler à quel point le soutien des partenaires est essentiel à la vie du club. Sans eux, il serait tout simplement impossible de faire vivre le CS Plédran, de former les jeunes, d'encadrer les équipes et de porter les valeurs sportives et humaines qui nous tiennent à cœur. Au-delà du soutien financier, leur présence à nos côtés est un véritable moteur pour l'ensemble des bénévoles, éducateurs et joueurs.

Cette rencontre a également été l'occasion de faire un point sur la situation du club à la mi-saison. Les résultats sportifs sont encourageants, la dynamique au sein des équipes est positive et l'implication des bénévoles reste exemplaire. Le club poursuit sa structuration, avec une attention particulière portée à la formation des jeunes, au développement du football féminin et à l'amélioration continue de l'accueil des licenciés.

Enfin, les dirigeants ont partagé avec les sponsors les perspectives et projets à venir : renforcer encore l'attractivité du club, poursuivre le développement des catégories jeunes et féminines et continuer à faire du CS Plédran un acteur sportif et associatif incontournable de la commune.

Rendez-vous le 6 juin pour le tournoi du CS Plédran

Dans cette dynamique, le CS Plédran donne d'ores et déjà rendez-vous à tous le 6 juin prochain pour son tournoi annuel qui se déroulera autour de trois catégories : U11, U13 et U15 Féminine.

Ce tournoi sera l'occasion de mettre à l'honneur le football des jeunes, mais aussi de promouvoir le football féminin, en plein essor au sein du club. À travers cet événement, le CS Plédran souhaite montrer que le football est un sport ouvert à toutes et à tous, porteur de valeurs de respect, de partage et de convivialité.

Les Plédranais, qu'ils soient amateurs de football ou simples curieux, sont chaleureusement invités à venir participer à la fête, encourager les jeunes joueurs et joueuses et découvrir tout ce que le CS Plédran propose pour la jeunesse de la commune. Animations, convivialité et esprit sportif seront au rendez-vous pour faire de cette journée un moment fort de la vie locale.

Le CS Plédran vous attend nombreux pour partager ensemble cette belle passion du football.



L'Association Joyeuse Pétanque Plédranaise organise sa traditionnelle journée concours

La journée du 24 janvier a débuté par un concours de pétanque avec deux parties disputées dès 9h30.

À l'issue de la matinée, les participants se sont retrouvés autour d'un repas convivial mis en valeur par Réjane, Mado et Françoise. Les jeux ont ensuite repris l'après-midi avec deux autres parties. Le concours était organisé sous le sifflet de Yannick. En fin de journée, tout le monde s'est réuni à la salle des associations pour l'annonce des résultats et la remise des lots aux équipes classées 1^{ère} et 2^{ème}.

Les 14 triplettes qui se sont rencontrées étaient unanimes pour dire que 4 jeux sont insuffisants. En effet, avec des effectifs toujours grandissants, 72 inscrits dont 18 femmes, un minimum de 6 jeux serait bien.

La journée s'est conclue dans une ambiance chaleureuse autour du verre de l'amitié, partagé par l'ensemble des participants.

Prochain rendez-vous le 19 juin dans les jeux du bois de Plédran. En attendant on se retrouve les mardis, jeudis et vendredis.



Repas d'hiver à la Ville Glé



L'association de la Ville Glé a organisé son repas d'hiver. 45 personnes étaient présentes. Nous avons fêté les 90 ans de Jeannine Le Borgne ainsi que les 20 ans de présidence de Loïc Glatre. Merci à tous pour cette soirée conviviale

APEL/OGEC Saint-Maurice

Beau succès pour le retour du jarret-frites

Le 1^{er} février, plus de 40 bénévoles se sont activés dès 8h pour préparer et servir près de 500 repas tout au long de la journée. Animation musicale réussie avec une belle ambiance tout l'après-midi. L'Apel-Ogéc remercie chaleureusement les entreprises et partenaires qui ont soutenu cette journée qui permettra de financer le voyage en Angleterre des CM de l'école.

On se donne rendez-vous l'année prochaine !



Ventes à venir

Le printemps approche, la vente des plants bat son plein : tomates, courges, aromatiques ... il y en a pour tous les goûts ! Intéressés, contactez-nous sur notre page Facebook ou directement à l'école.

Vous avez jusqu'à la fin du mois.

N'oublions pas les saucissons, la vente débutera au début du mois d'avril, ouvrez l'œil !

Illusions - Alexandre Fourchon Dîner/Spectacle le 4 avril à Horizon

*Et si tous ces moments
impensables étaient
pourtant bien réels ?*

Dans un seul en scène débordant d'énergie et d'illusions, le magicien breton Alexandre Fourchon proposera un véritable voyage dans le monde de la magie en mélangeant mentalisme, humour et manipulation.

Un dîner-spectacle fascinant, bluffant et bienveillant autour d'expériences insolites avec interaction des spectateurs. A partager en famille ou entre amis !

Samedi 4 avril à 19h

Sur réservation en flashant ce QR code

Contact : 07 86 12 02 48



■ ECOLE SAINT-MAURICE

Les gestes qui sauvent

Les 29 et 30 janvier, les élèves de la TPS au CM2 ont été formés aux gestes qui sauvent. Aborder les premiers secours avec les jeunes enfants est une démarche éducative enrichissante qui renforce leur sentiment de sécurité et leur donne des réflexes de base. Grâce à des mots simples, des jeux, des histoires et des encouragements, Audrey Lemesle a su sensibiliser les élèves à la prévention des risques et former les enfants aux premiers gestes qui sauvent. Les enfants ont beaucoup appris lors de cette formation. Celle-ci a pu être réalisée grâce au don de l'association « Les Chemins de Travers » de Plédran : encore un grand merci ! Si vous êtes intéressés par cette formation : Lemesle Audrey 06 62 68 98 41.



Sport

Chaque jeudi matin depuis début janvier, les élèves de CE1 et CE2 ont bénéficié de séances de balle au pied avec Gaëtan Lorin, éducateur sportif au CSP.



A travers cette séquence, les élèves ont pu participer à différents ateliers ludiques de conduite de balle et apprendre les règles de ce sport collectif. La dernière séance était entièrement consacrée aux matchs. Les enfants ont beaucoup apprécié ce projet.

L'alimentation, thème des maternelles et des CP

Lors de cette dernière période, les élèves de maternelle et de CP ont assisté à une animation « le Palais des cinq sens » proposée par Planète Mômes. Cette animation raconte l'histoire d'un enfant qui rencontre le chef Mirliton. Les enfants devaient réussir cinq épreuves liées à chacun des sens : la vue, l'ouïe, le goût, le toucher et l'odorat. Les élèves ont réussi à résoudre toutes les énigmes ; ils étaient ravis ! Les CP ont également profité de cette période pour découvrir la recette de la pâte à crêpes et par la même occasion déguster ces dernières !



Temps de jeux

Avant les vacances d'hiver, les TPS/PS ont profité d'un après-midi jeux de société avec les parents. Un beau moment de partage.



■ ECOLE LES COTEAUX

Mardi 3 février, les élèves de la classe de CE2-CM1 sont allés à la ferme de la Ville Oger. Ils ont bénéficié de l'animation « Les oiseaux en hiver ». La classe était divisée en deux groupes : les uns ont observé les oiseaux et leurs traces grâce aux jumelles prêtées par la ferme, pendant que les autres ont fabriqué une boule de graisse qu'ils ont pu rapporter chez eux.

Deux enfants ont accepté d'offrir leur boule de graisse à l'école pour que l'on puisse observer les oiseaux de notre cour dans la continuité du projet déjà démarré : PIAF de ma rue.



Cette animation n'aurait pas été possible sans l'Amicale Laïque qui finance le transport et l'animation.



■ **ECOLE MAURICE ET MARIA LETONTURIER**

La chandeleur - Gouel ar Gouloù

La classe maternelle bilingue a proposé aux parents et grands-parents de la classe de venir préparer des crêpes début février. C'était l'occasion de fêter la chandeleur ou encore « Gouel ar Gouloù » en breton.

Les parents, grands-parents et enfants ont mis la main à la pâte : certains ont préparé les crêpes à la crêpière ou à la Billig pendant que d'autres écoutaient des histoires lues. Nous avons terminé par goûter les crêpes ensemble en y ajoutant (pour les plus gourmands) du sucre, de la confiture, de la compote ou du chocolat.

Un moment convivial et gourmand ! Mintinvezh plijus ha lipous !



Inscriptions Ecole Maternelle

Afin de préparer au mieux la rentrée scolaire 2026, la directrice de l'école demande aux parents qui souhaitent scolariser leurs enfants en maternelle en 2026-2027 de prendre contact avec l'école dès que possible.

Tous les enfants nés en 2024 peuvent être inscrits pour la rentrée prochaine.

Tél : 02 96 42 26 33

Silou, une chienne pas comme les autres dans notre classe (par les élèves de CE1)

Tous les vendredis, une invitée très spéciale vient dans notre classe : Silou, une chienne de thérapie. C'est la chienne de Mme PECHA, la directrice de l'école élémentaire. Silou est une femelle berger australien de 4 ans, noir tricolore. Sa présence nous fait très plaisir et nous aide à mieux travailler à l'école.

Pour pouvoir venir dans notre classe, Silou a suivi une formation à l'école des chiens. Elle a obtenu un diplôme appelé CSAU (certificat de sociabilité et d'aptitude à l'utilisation), qui lui permet d'accompagner les enfants à l'école. Elle a aussi pratiqué l'agility, une activité où les chiens réalisent des parcours d'obstacles.

Silou nous observe quand nous travaillons et elle nous aide surtout dans la gestion de nos émotions. Quand quelqu'un est triste, elle s'approche doucement pour le consoler. Elle adore les câlins et écouter des histoires. Par contre, quand il y a trop de bruit ou quand on crie, Silou préfère s'éloigner car elle n'aime pas ça. Si nous sommes joyeux, elle vient partager notre bonne humeur avec des câlins.

Avec Silou, nous faisons beaucoup d'activités : nous écrivons des petits mots pour elle, nous prenons des photos et nous inventons des histoires que nous collons dans son cahier. Silou nous accompagne dans la classe et nous aide à nous sentir mieux.

Silou est très gentille et nous l'adorons !



Petites annonces



■ Location Barnum 12mx6m - inclus 5 tables et 12 bancs + lumière et compteur électrique.

Capacité : 80 personnes - Montage et démontage par nos soins avec l'aide de 3 personnes.

Location pour le week-end (du vendredi au dimanche soir) : 300 €. Chèque de caution non encaissé / acompte de 100 € pour la réservation.

Tél. 02 96 42 26 81 ou 06 62 41 81 37

■ Jardinier expérimenté vous propose ses services en entretien espaces verts. Désherbage, tonte, remise en état de jardin ...

J'effectue également le nettoyage de vos murets, portails et aussi vos terrasses et allées. Travail soigné et sérieux.

Tél. 06 70 87 67 30

PLÉDRAN SORT LE GRAND JEU

Jeux de société

Découverte des jeux de rôles

SAMEDI 11 AVRIL 2026

14 h-18 h

MÉDIATHÈQUE

Tout public à partir de 8 ans
Enfant accompagné d'un adulte

ENTRÉE
LIBRE



Renseignements :
02 96 64 35 35

